

सिन्धुपाल्चोक जिल्लाको सुनकोशी गाउँपालिकामा रहेको सुनकोशी खोलाको
विविन्न वगर क्षेत्रबाट दिगो तथा वातावरणमैत्री रूपले ढुङ्गा, गिट्टि तथा बालुवा
(नदिजन्य पदार्थ)उत्खनन तथा संकलन गर्ने कार्यको

प्रारम्भिक वातावरणीय परिक्षण (IEE) को कार्यसूची

(वातावरण संरक्षण नियमावली २०७७ को नियम ३ संग सम्बन्धित अनुसूची २ मा आधारित)



प्रस्तावक

सुनकोशी गाउँपालिका
गाउँ कार्यपालिकाको कार्यालय
सिन्धुपाल्चोक
बागमति प्रदेश
नेपाल

चैत्र ,२०७७

कार्यसूची

१. परिचय.....	३
१.१ प्रस्तावको नाम	३
१.२ प्रस्तावको नाम र ठेगाना.....	३
१.३ IEE प्रतिवेदन तयार पार्ने संस्था र अध्ययन टोली.....	३
२. प्रस्तावको सामान्य परिचय	४
२.१ प्रस्तावको पृष्ठभूमि	४
२.२ प्रस्तावको प्रकार.....	४
२.४ प्रस्तावको विवरण.....	५
२.५ IEE अध्ययन गर्नुको सान्दर्भिकता	५
३. अध्ययन विधि.....	९
३.१ गृह अध्ययन.....	९
३.२ फिल्ड सर्भे एवं प्रस्ताव क्षेत्र निरीक्षण.....	९
३.३ सार्वजनिक सूचना एवं सिफारिस पत्रहरू	९
३.४ प्रभावित क्षेत्रको वस्तुगत वातावरणीय अवस्था को बिबरण.....	१०
४. विधान, नीति, कानुनी व्यवस्था, निर्देशिका, मापदण्ड एवं सम्मेलनहरू.....	११
५. प्रतिवेदनको तयारी	१२
५.१ अध्ययनको समय तालिका.....	१२
५.२ अध्ययन खर्च लागत.....	१२
६. प्रस्ताव कार्यान्वयन गर्दा वातावरणमा पर्ने प्रभाव.....	१३
६.१ भौतिक वातावरण.....	१३
६.२ सामाजिक आर्थिक एवं सांस्कृतिक वातावरण.....	१३
६.३ जैविक वातावरण.....	१४
६.४ रसायनिक वातावरण.....	१४
७. प्रस्ताव कार्यान्वयनका विकल्पहरू.....	१५
८. प्रस्तावको कार्यान्वयनबाट वातावरणमा पर्ने प्रभावको वढोत्तीकरण/न्युनिकरण गर्ने उपायहरू	१५
९. वातावरणीय व्यवस्थापन योजना	१५
१०. प्रस्ताव कार्यान्वयन गर्दा अनुगमन गर्नु पर्ने कुराहरू.....	१७
११. प्रतिवेदनको स्वरूप.....	१८

१. परिचय

१.१ प्रस्तावको नाम

सिन्धुपाल्चोक जिल्लाको सुनकोशी गाउँपालिकामा रहेको सुनकोशी खोलाबाट दिगो तथा वातावरण मैत्री रूपले ढुङ्गा, गिट्टि तथा बालुवा उत्खनन तथा संकलन गर्ने कार्य ।

१.२ प्रस्तावको नाम र ठेगाना

सुनकोशी गाउँपालिका ,
गाउँ कार्यपालिकाको कार्यालय
बाग्मती प्रदेश
नेपाल

Email: sunkoshiruralmun@gmail.com

Website: www.sunkoshimunsindhupalchowk.gov.np

१.३ IEE प्रतिवेदन तयार पार्ने संस्था र अध्ययन टोली

रोयल डिजाइनर्स एण्ड कन्सल्टेन्ट प्रा, लि
किर्तिपुर , Nepal

फोन नं.- ९८४९६६६७३२

Email: sudip .pauzel153@gmail.com

अध्ययन टोली

क्र.स.	नाम	पद
१.	विशाल भट्टराई	टिम लिडर वातावरणविद
२.	अनिल रेग्मी	भु-गर्भबिद
३.	दिवश अधिकारी	जीवशास्त्री
४.	शर्मिला पौडेल	समाजशास्त्री
५.	सूदिप पौडेल	सहायक टोली प्रमुख वातावरणविद

२. प्रस्तावको सामान्य परिचय

२.१ प्रस्तावको पृष्ठभूमि

प्राकृतिक सम्पदाहरुले भरिपूर्ण नेपालका खोला वगर क्षेत्रमा ढुंगा, गिट्टी तथा वालुवा लगायतका नदीजन्य रिचार्जएबल निर्माण सामाग्रीहरु प्रचुर मात्रामा रहेका छन् । संघ, प्रदेश एवं स्थानीय स्तरमा सर्वाङ्गिक विकासको लागि उक्त निर्माण सामाग्रीहरुको दिगो एवं वातावरणमैत्री संकलन तथा प्रयोग अपरिहाय रहेको छ ।

वर्षाको समयमा सुनकोशी गाउँपालिकामा बग्ने सुनकोशी खोलाले पानीको उच्च बहाबसँगै ढुङ्गा, गिट्टी, वालुवा लगायतका नदीजन्य पदार्थ थुपार्ने गर्दछ । यी सामाग्रीहरु खोलाको बगरमा थुपारिँदा खोलाको बहाव फेरिने साथै खोला आसपासको भूभागमा भूक्षय तथा अन्य प्रकोप समेत निम्तिने सम्भावना हुन्छ । उक्त थुपारिएका सामाग्री सहि ढंगले, वैज्ञानिक रुपमा सदुपयोग गर्दा बिकास निर्माण कार्यमा ज्यादै उपयोगी हुन्छन । जनसंख्या वृद्धि, तिव्र रुपमा भौतिक पूर्वाधार निर्माण , बिकासको लहर र शहरीकरणको गतिलाई हेर्दा निर्माण सामाग्रीको माग निकै उच्च छ । सुनकोशी गाउँपालिकाले यी सामाग्रीको दिगो एवं वातावरणमैत्री संकलन/उत्खनन गर्ने योजना बनाएको छ जसले गर्दा स्थानीय रुपमै निर्माण सामाग्री उपलब्ध हुनेछ साथै प्रकोप न्युनिकरण सँगसगै यसबाट गाउँपालिकालाई राजश्व वृद्धि गर्नमा सघाउ पुग्ने र समग्र जिल्लाको आय श्रोतमा बृद्धि हुने देखिन्छ ।

२.२ प्रस्तावको प्रकार

यस प्रस्तावको सामान्य प्रकार नदीजन्य पदार्थ उत्खनन हो । वातावरण संरक्षण नियमावली, २०७७ , बागमती प्रदेश बमोजम यस प्रस्तावको प्रकार खानी क्षेत्र रहेको छ ।

२.३ प्रस्तावको बिशेता

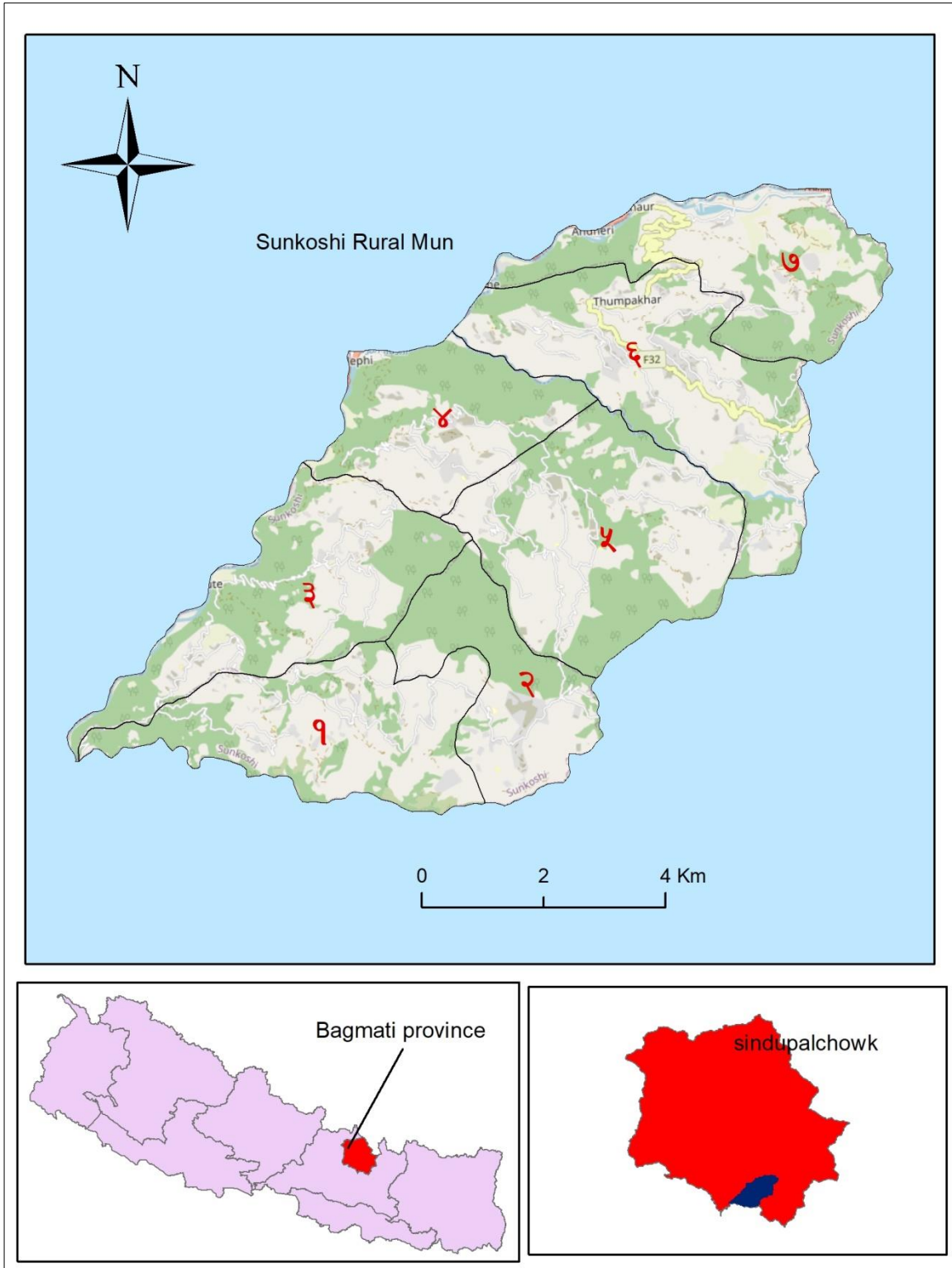
१.	प्रस्तावको अवस्थिति:	
	प्रदेश:	बागमती
	जिल्ला:	सिन्धुपाल्चोक
	गाउँपालिका	सुनकोशी
२.	भौगोलिक/हावापानी प्रकृति एवं विवरण:	
	नदीको नाम र प्रकार:	सुनकोशी खोला (हिमाली नदी , भिरालो र समथर मिस्रित जमिन बाट बहने बाह्रमाशे)
	भूवनोट:	पहाडी

	पदार्थको प्रकार	ढुंगा, गिट्टी, बालुवा
	उचाई (समुद्र सतह माथिको)	समुद्री सतहको ६४५ मि देखि ७५० मि उचाई
	माथिल्लो बिन्दू	२७°४५'१६.१६"उत्तर ८५°५०'२६.९९"पुर्व
	तल्लो बिन्दू	२७°४०'२९.५१"उत्तर ८५°४३'५२.५५पुर्व
	हावापानी	समसीतोष्ण
	उत्खनन् क्षेत्र भित्रको भू-उपयोग	बगर क्षेत्र
३.	संकलन/उत्खनन कार्य, स्थल	
	उत्खनन् प्रस्तावित क्षेत्र	सुनकोशी हाइड्रो पावर देखि चेहेरेसम्म
	दैनिक/वार्षिक संकलन/उत्खननको परिमाण	प्रत्यक घाट बाट दैनिक १०० देखि ३०० घ. मि. हुने गरी

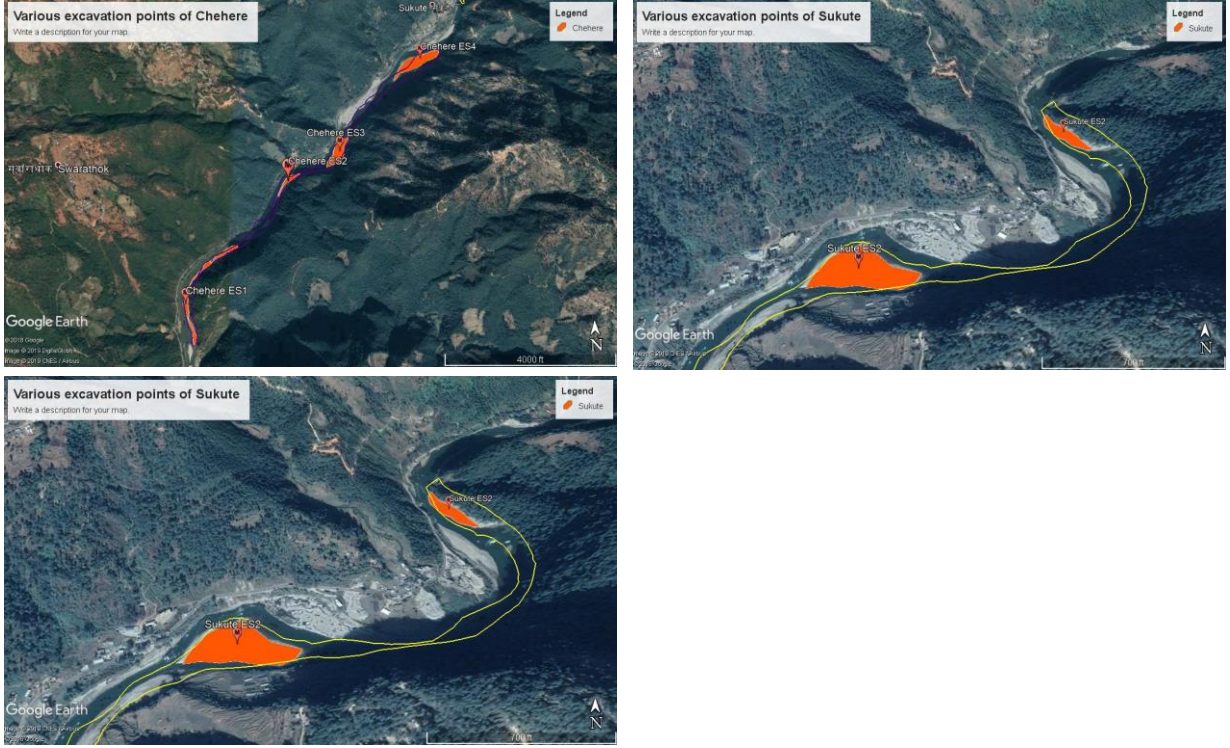
२.४ प्रस्तावको विवरण

२.४.१ प्रस्तावित क्षेत्रको अवस्थिति

यस सुनकोशी खोला सुनकोशी गा पा वडा न् ७, ६, ४ र ३ हुँदै दक्षिण तर्फको चौतारा साँगाचोक गाडी नपा हुँदै काभ्रे जिल्लामा इन्द्रावती नदीमा मिसिएको छ । माथि उल्लेखित वडाहरुमा बहने सुनकोशी खोलाको विविन्न वगर क्षेत्रमा यस प्रस्ताव अवस्थित छ । चित्र न् १ र २ ले देखाए बमोजिम अध्ययन क्षेत्र रहेका छन् ।



चित्र १ : नेपालको नक्शामा सुनकोशी गा पाको लोकेशन नक्शा



चित्र २ : अध्ययन क्षेत्र

२.४.२ प्रस्तावको क्षेत्र निर्धारण

प्रस्तावको प्रभावका क्षेत्रमा सुनकोशी गाउँपालिको वडा नं ३, ४ ६ र ७ पर्दछन् । उक्त क्षेत्रहरूलाई प्रस्तावको क्षेत्र (Zone of Influence)निर्धारण गरीएको छ । प्रस्तावित क्षेत्रलाई वातावरणीय प्रभावको आधारमा उच्च प्रभाव क्षेत्र (High Impact Area: HIA),न्यून प्रभाव क्षेत्र (Low Impact Area: LIA) मा विभाजित गरिएको छ ।

उच्च प्रभाव क्षेत्र (High Impact Area: HIA) क्षेत्र अन्तर्गत ढुंगा, गिट्टी तथा वालुवा संकलन तथा उत्खनन गरिने स्थल पर्दछ । संकलन तथा उत्खनन गरिने स्थलबाट २५० मी. सम्म पर्ने वरपरका क्षेत्र तथा सडकलाई उच्च प्रभाव क्षेत्रमा राखिइएको छ ।

न्यून प्रभाव क्षेत्र (Low Impact Area: LIA) सामाजिक तथा आर्थिक दृष्टिकोणबाट न्यून प्रभाव क्षेत्रको निर्धारण गरिने छ । प्रस्तावित क्षेत्रको वरपरका ५ कि. मि. वा १.५ घण्टाको हिड्ने दुरीमा (बसोबासको आधारमा निर्धारण गरिने) सम्म सामाजिक तथा आर्थिक विवरण संकलन तथा विश्लेषण गरिने छ ।

२.४.३ संकलन/उत्खनन र ढुवानी (कार्य र विधि)

संकलन तथा उत्खनन गर्न हाते औजरहरूको प्रयोग गरेर मजदूरहरूबाट उत्खनन गरिने छ साथै ट्रक तथा ट्र्याक्टर प्रयोग गरी ढुवानी गरिने छ । उत्खनन क्षेत्र सघिय तथा सामान्य प्रशासन मन्त्रालयको नदीजन्यजन्य पदार्थ व्यवस्थापन कार्यविधि २०७७ अनुशार निर्धारण गरीनेछ ।

२.४.४ कार्यसूचीको उद्देश्य

- IEE अध्ययन कार्यलाई निर्देशन गर्ने,
- प्रस्ताव कार्यान्वयनको क्रममा वातावरणमा आइपर्ने अनुकूल तथा प्रतिकूल असरहरूको पहिचान गर्ने ,
- प्रस्ताव क्षेत्र एवं प्रभावित क्षेत्रको विभिन्न वातावरणिय पक्षहरू जस्तै भौतिक, जैविक, सामाजिक/आर्थिक तथा सामाजिक वातावरणको लिखत तयार पार्ने,
- प्रस्ताव क्षेत्रको प्रभावहरू पहिचान, समीक्षा एवं वर्गीकरण गर्ने
- दिगो तथा वातावरण मैत्री संकलन विधि कार्यान्वयनका लागि सिफारिस गर्ने
- प्रतिकूल प्रभावलाई न्युनिकरण गर्दै सकारात्मक प्रभावलाई अबलम्बन गर्न सुझाव दिने
- प्रस्तावित क्षेत्रको प्रस्ताव कार्यान्वयनका लागि प्रभावकारी अनुगमन विधि तय गर्ने
- प्रस्ताव कार्यान्वयनबाट वातावरणमा पर्न सक्ने प्रभावका सम्बन्धमा जानकारी गराई उचित निर्णय लिन निर्णयकर्तालाई सघाउ पुर्याउने ।

२.५ IEE अध्ययन गर्नुको सान्दर्भिकता

प्रस्ताव कार्यान्वयनका कारणले वातावरणमा पर्न सक्ने सकारात्मक प्रभावको वढोत्तरी एवं नकारात्मक प्रभावहरू न्युनिकरण गर्नका लागि, प्रादेशिक वातावरण संरक्षण नियमावली २०७७ गण्डकी प्रदेश को अनुसूची २ को खण्ड ग उपखण्ड ७ बमोजिम नदीनाला सतह बाट दैनिक १०० देखि ३०० घन मिटरसम्म वालुवा, ग्रावेल ,गिर्खा माटो निकाल्न प्रारम्भिक वातावरणीय परीक्षण (IEE) अनिवार्य रूपमा गर्नु पर्ने प्राबधान रहेको छ । प्रस्तावित खोलामा ढुंगा, वालुवा र ग्रावेल संकलन गर्दा हाल र भावी दिनमा के कस्तो वातावरणीय असर हुन्छ सोको लेखाजोखा गरि वातावरणीय असर न्यूनीकरण गर्दैदिगो तथा वातावरण मैत्री रूपमा उत्खनन गर्न प्रारम्भिक वातावरणीय परीक्षण (IEE) अध्ययन गरीएको हो ।

३. अध्ययन विधि

प्रस्तुत प्रस्तावको IEE अध्ययन निम्नविधिहरु अवलम्बन गरि गर्नु पर्दछ ।

३.१ गृह अध्ययन

गाउँपालिकाबाट उपलब्ध हुने सन्दर्भ सामग्रीहरुको पुनरावलोकन, पालिकाको वेबसाइट तथा एप्लिकेसन, नक्शाहरुको अध्ययन र व्याख्या विश्लेषण तथा प्रश्नावली एवं चेकलिष्टहरुको तयारी र तिनीहरुको अन्तिम रूप दिने कार्य गरिने छ । प्रस्तावसंग सम्बन्धित एवं आवश्यक जानकारी र तथ्याङ्क बिभिन्न स्रोतबाट संकलन गरीने छ । प्रस्ताव कार्यान्वयन हुने क्षेत्रको भौगोलिक अवस्थाका साथै वन तथा वातावरण जानकारी हासिल गर्नका लागि Land Use map, River system map, ward map र तथ्याङ्क कार्यालय, जि.स.स. बाट उपलब्ध नक्शा र सन्दर्भ सामग्रीहरु समेत अध्ययन गरी वन क्षेत्रहरुको स्थिति, खोला नालाको अवस्था, आदि विवरण सम्बन्धि जानकारी संकलन गरिनेछ ।

३.२ फिल्ड सर्भे एवं प्रस्ताव क्षेत्र निरीक्षण

IEE अध्ययन टोलीले फिल्ड सर्भे एवं प्रस्ताव क्षेत्र स्थलगत निरीक्षण गरी आवश्यक जानकारी लिने छ । तथ्याङ्क संकलन एवं फिल्ड निरीक्षणका क्रममा उपयुक्त स्थलमा स्थानीय व्यक्तिहरूसँग प्रस्ताव कार्यान्वयन सम्बन्धि छलफल गर्ने तथा परामर्श लिने छ र उनीहरुबाट प्रस्तावसंग सम्बन्धित, राय/सुझाव लिने छ । त्यसैगरि लक्षित समूहसँग छलफल मार्फत लक्षित समूह वर्ग (जस्तै महिला, दलित, जनजाती आदी को प्रस्तावसंग सम्बन्धित अवधारणा लिने छ ।

प्रस्ताव कार्यान्वयनबाट प्रभावित हुनसक्ने गाउँपालिकामा प्रश्नावलीको माध्यमबाट घरधुरी सर्भेक्षण गरिने छ । ढुङ्गा, गिट्टी, बालुवा संकलन आदि गरिने स्थानहरु, निकासीका लागि प्रयोग गरिने मार्ग, संकलन कार्यबाट स्थानीय वातावरण (भौतिक, जैविक, सामाजिक, आर्थिक तथा सांस्कृतिक) क्षेत्रमा पर्ने असरहरुको समेत बिभिन्न अध्ययन परिक्षण सुची एवं प्रश्नावली, घरधुरी सर्भेक्षण, लक्षित समूह (जस्तै महिला, जनजाती आदी) संगको छलफल आदी मार्फत बिबरण तयार गरिने छ ।

सर्भे टोली को अदक्ष्यता वातावरणविद्ले गर्ने छ भने सर्भे टोली मा भुगर्वविद्, सामाजविद्, वनस्पतिविद् रहेने छन् ।

अध्ययनको लागि आवश्यक चेकलिस्ट अनुसूची १ मा समावेश गरिएको छ ।

३.३ सार्वजनिक सूचना एवं सिफारिस पत्रहरु

सर्वसाधारणलाई प्रस्तुत प्रस्ताव कार्यान्वायन सम्बन्धि जानकारी दिन एवं प्रस्ताव कार्यान्वायनले गर्दा उक्त क्षेत्रको भौतिक, जैविक, रसायनिक एवं सामाजिक, आर्थिक तथा सांस्कृतिक वातावरणमा पर्न सक्ने बिभिन्न प्रभावहरु बारे धारणा, राय,सुझाव लिनका लागि राष्ट्रिय दैनिकमा प्रस्ताव सम्बन्धि ७ दिने सूचना प्रकाशन गरीने छ । उक्त सूचना संम्बन्धित जि.स.स., न.पा. विद्यालय, अस्पताल, स्वास्थ्य चौकी वा प्रस्ताव क्षेत्र नजिक रहेका अन्य सार्वजनिक स्थलमा टासिने छ । प्रस्ताव कार्यान्वयनबाट प्रभावित हुनसक्ने नगरपालिका साथै वडाहरुबाट सिफारिस पत्र लिइने छ र लिइएका सिफारिस पत्रहरुको छायांप्रति IEE प्रतिवेदनमा समावेश गरिने छ ।

यदि प्रस्ताव कार्यान्वयनका लागि सरकारी/समुदायीक वन जग्गा आवश्यक पर्दछ भने सम्बन्धित नगरपालिका, डिभिजन वन कार्यलयको साथसाथै अन्य संबन्धित निकायहरुबाट सिफारिस पत्र लिइने छ र लिइएका सिफारिस पत्रहरुको छायांप्रति IEE प्रतिवेदनमा राखिने छ ।

३.४ प्रभावित क्षेत्रको वस्तुगत वातावरणीय अवस्था को बिबरण

३.४.१ भौतिक वातावरण ;बिभिन्न प्रकाशित/उपलब्ध नक्शा, पुस्तक, स्रोत र सामाग्री एवं प्रस्ताव क्षेत्रको भ्रमण एवं अबलोकनबाट भौतिक वातावरण सम्बन्धि बिबरण तयार गरिने छ ।

३.४.२ जैविक वातावरण : बनस्पतीको विश्लेषण तथा समिक्षा गर्न उपयुक्त बिधी अपनाई प्रस्ताव एवं प्रस्ताव प्रभावित क्षेत्रमा पाईने बनस्पती एवं बनक्षेत्रको अध्ययन एवं समिक्षा गरीने । प्रस्तावक्षेत्रमा पाईने बन्यजन्तु सम्बन्धि बिबरण, बनक्षेत्र भ्रमण, अबलोकन एवं स्थानिय बासिन्दाहरुसंगको छलफलको आधारमा लिईने छ । त्यसैगरी माछा लगायतका जलचरको बिबरण 'क्याप्चर—रिक्वाप्चर' (Capture-Recapture) बिधी, खोला क्षेत्रको अबलोकन एवं स्थानिय बासीन्दाहरुसंगको छलफल बाट लिईने छ ।

३.४.३ सामाजिक, आर्थिक तथा सांस्कृतिक वातावरण : बिभिन्न परिक्षण सुची एवं प्रश्नावली, धरधुरी सर्वेक्षण, लक्षित समुह(जस्तै महिला, दलित, जनजाती आदी) संगको छलफल, अबलोकन एवं स्थानिय बासीन्दाहरुसंगको छलफलको आधारमा सामाजिक, आर्थिक तथा सांस्कृतिक वातावरण सम्बन्धि बिबरण तयार गरीने छ ।

३.४.४ तथ्याङ्कक समिक्षा एवं वातावरणीय प्रभावको अनुमान :

स्थलगत अध्ययन भ्रमण तथा अन्यउपयुक्त माध्यमबाट आधारभूत तथ्याङ्कक संकलन गरीसकेपछि ती तथ्याङ्ककहरुलाई भौतिक, जैविक, रसायनीक, सामाजिक, आर्थिक तथा सांस्कृतिक समुहमा बर्गीकरण गरीने तथा विज्ञबाट प्राप्त सुझाव, संकलीत तथ्याङ्कक एवं कम्प्युटर प्रबिधि प्रयोग गरी तथ्याङ्कक समिक्षा एवं वातावरणीय प्रभावको अनुमान गरीने छ ।

वातावरण प्रभावको समिक्षा एवं अनुमान गर्दा ती प्रभावहरुलाई महत्वपूर्ण वा महत्वहिन (significant/insignificant) भनी बर्गीकरण गर्दै निम्न पक्षहरुलाई ध्यानमा लिई गरीने छ ।

प्रकृति(Nature):	प्रत्यक्ष/अप्रत्यक्ष (Direct/Indirect)
आकार (Magnitude):	धेरै/मध्यम/कम (High/Medium/Low)
विस्तार (Extent):	स्थान विशेष/स्थानीय क्षेत्रीय (Sight specific/Local/Regional)
अवधि (Duration):	छोटो समय/मध्यम समय/लामो समय (Short term/Medium term/Long term)
प्रकार (Type):	फाईदाजनक/प्रतिकूल (Beneficial/Adverse)

४. विधान, नीति, कानुनी व्यवस्था, निर्देशिका, मापदण्ड एवं सम्मेलनहरु

वातावरण संरक्षण ऐन, २०७६ले प्रत्येक स्थानिय तहले आफ्नो क्षेत्रभित्रको विकाश निर्माण कार्यको लागी वातावरणीय अध्ययन आफै स्वीकृत गराउन सक्ने छ । स्थानीय सरकार संचालन ऐन २०७४ ले स्थानीय तह लाई विविन्न अधिकार हरु प्रत्योजन गर्न दिने व्यवस्था गरेको छ। उक्त अधिकार अन्तर्गत गाउँपालिकाले आफै कर उसूल गर्न पाउने , स्थानीय स्रोत को उपयोग गर्न पाउने, भौतिक पूर्वाधार विकास गर्न पाउने, विपद व्यवस्थापन गर्न पाउने, तथ्यका संकलन गर्न पाउने आदि वेवस्था गरेको छ । साथै गाउँपालिले आफ्नोक्षेत्र भित्रका नदि नालाको बालुवा, गिट्टी, ढुंगा, , माटो, आदि तोकिए वमोजिम विक्री गर्न सकिने व्यवस्था छ । त्यस्तै नदि नालाहरुको बालुवा, गिट्टी, ढुंगा, स्लेट, माटो, दहत्तर वहत्तर आदि तोकिएको दररेटको सिमाभित्र रहि विक्री गर्न वा गराउन सकिने कानुनी प्रावधान रहेको छ । साथै स्थानिय (आर्थिक निकाय प्रशासन) नियमावलि २०६४ को नियम १६७ (१) वमोजिम स्थानिय निकायले आन्तरिक आय संकलनको लागि ठेक्का बन्दोवस्त गर्न सकिने स्पष्ट कानुनी प्रावधान रहेको छ । पारदेशीक वातावरण संरक्षण ऐन गण्डकी प्रदेश २०७७, वातावरण संरक्षण नियमावली २०७७ मा सम्बन्धित निकायबाट स्वीकृति लिएरमात्र ढुंगा बालुवा र गार्बेल संकलन गर्न पाइने व्यवस्था रहेको छ । अतः प्रारम्भिक वातावरणीय परीक्षण प्रतिवेदन तयार गर्दा निम्न बमोजिमका सरकारी नीति, ऐन, नियम तथा निर्देशिकाहरुलाई मुख्यरूपमा ध्यान दिई त्यसैको आधारमा तयार गरिने छ ।

- प्रादेशीक वातावरण संरक्षण ऐन बाग्मती प्रदेश २०७७,
- वातावरण संरक्षण नियमावली २०७७
- वन ऐन २०७६
- वन क्षेत्रको नीति २०४६
- राष्ट्रिय सिमसार निति, २०५९
- राष्ट्रिय जैविक विविधता सम्बन्धी रणनीति ०५९
- रा. नि. तथा वन्यजन्तु संरक्षणऐन २०२९
- भू-तथा जलाधार संरक्षणऐन २०३९ तथा नियमावली २०४२
- वन क्षेत्रको वातावरणीय प्रभाव मूल्याङ्कन निर्देशिका २०५२
- वन पैदावार बिक्री वितरण कार्यविधि निर्देशिका
- वन क्षेत्रका लागि प्रारम्भिक वातावरणीय परीक्षणको कार्यसूची तथा प्रतिवेदन दिग्दर्शन २०६१
- ढुंगा गिट्टी बालुवा उत्खनन तथा व्यवस्थापन सम्बन्धि मापदण्ड, २०७७
- राष्ट्रिय वातावरणीय प्रभाव मुल्यांकन निर्देशिका , २०५०
- स्थानीय सरकार संचालन ऐन , २०७४
- जलचर जनावर संरक्षण ऐन , २०४९
- खानि तथा खनिज व्यवस्थापन ऐन,२०४२ तथा नियमावली , २०५६
- श्रम तथा रोजगार नीति, २०६२

५. प्रतिवेदनको तयारी

यस प्रतिवेदन वातावरण संरक्षण नियमावली २०७७ अनुरूप तयार गरिनु पर्ने ।

५.१ अध्ययनको समय तालिका

IEE अध्ययन र प्रतिवेदन तयारीको समय २ महिना लिईने छ । यस समय तालिकामा ToR र IEE प्रतिवेदन स्वीकृतिको लागि आवश्यक समय समावेश गरिएको छ ।

क्रियाकलाप/महिना	पहिलो महिना		
साहित्य पुनारावलोकन, तथ्याङ्क संकलन, समिक्षा एवं कार्यसूची (ToR) को तयारी	■		
ToR लाई स्वीकृतिको लागि संबन्धित गा. पा/ न.पा मा बुझाउने एवं ToR स्वीकृति		■	
सार्वजनिक सूचना प्रकाशन, फिल्ड अध्ययन भ्रमण एवं जनपरामर्श तथा बैठक			■
IEE प्रतिवेदनको खाका तयार गर्ने			■
विज्ञाट प्राप्त सुझाव समावेश गरी अन्तिम प्रतिवेदन तयार गर्ने			■
अन्तिम प्रतिवेदन स्वीकृतीको लागि संबन्धित गा. पा/ न.पा मा बुझाउने			■

५.२ अध्ययन खर्च लागत

IEE अध्ययनका लागि विनियोजित अनुमानित गरिएको रकमको बिबरण सम्झौतामा रहने छ ।

६. प्रस्ताव कार्यान्वायन गर्दा वातावरणमा पर्ने प्रभाव

प्रस्तावकले प्रस्तावको कार्यान्वयन गर्दा निम्न क्षेत्रमा पर्न सक्ने अनुकूल तथा वातावरणीय प्रभावको पहिचान आँकलन तथा उल्लेखनिय प्रभावको मुल्यांकन गर्नु पर्नेछ ।

६.१ भौतिक वातावरण

- ढुङ्गा बालवा र गिटी आदिको संकलन र ढुवानी गर्दा खोला वरपरको माटोको भौतिक तथा रासायनिक गुणमा पर्ने असरहरू स्थानीय-स्वरूप, भू-बनोट र माटोको अवस्थामा आउन सक्ने परिवर्तन ।
- प्रस्ताव क्षेत्रमा गाडी अवतजावत गर्दा धूलो, धुवा, ध्वनि बढ्ने ।
- ढुङ्गा, गिटी, वालुवा संकलन गर्दा खोलाको नियमित धार परिवर्तन हुन सक्ने ।
- खोलाबाट भू क्षय तथा किनारा कटान बढ्न सक्ने ।
- खोलामा ढुङ्गा, गिटी, वालुवा संकलन गर्न बाटो बनाउदा भक्षय हुन सक्ने ।
- खोला वरिपरिको जमिनको धूलोको कारण जमिनको उत्पाकत्वमा असर पर्ने ।
- वन र वातावरणको प्राकृतिक सौन्दर्यमा आउन सक्ने परिवर्तन र अन्य भौतिक असरहरू ।
- भौतिक संरचनाहरू चर्कन तथा भत्कन गई पर्ने असर ।

६.२ सामाजिक आर्थिक एवं सांस्कृतिक वातावरण

- प्रस्ताव कार्यान्वयन क्षेत्रभित्र वा आसपासका धार्मिक मठ मन्दिर, गुम्बा आदि जस्ता पुरातात्विक, ऐतिहासिक, सांस्कृतिक एवं पर्यटकीय महत्वका स्थान विशेषमा पर्नसक्ने प्रभाव ।
- स्थानीय स्तरमा विकास कार्यहरू (शिक्षा, स्वास्थ्य, संचार, खानेपानी, यातायात) र आर्थिक अवसरहरूमा पर्नसक्ने प्रभावहरू ।
- स्थानीय रोजगारीमा पर्नसक्ने प्रभाव र त्यसबाट सामाजिक, आर्थिक अवस्थामा पर्नसक्ने प्रभाव ।
- स्थानीय ढुवानीकर्ता, संकलनकर्ता तथा निर्माण क्षेत्रमा काम गर्ने ज्यामी मजदूरहरूको जीवन र स्वास्थ्यमा पर्न सक्ने प्रभाव ।
- घर तथा बाटो निर्माणको सामाग्री (ढुङ्गा, गिटी, वालुवाको) उपलब्धतामा बृद्धि भई वजार व्यवस्थापनमा पर्न सक्ने प्रभाव ।
- ढुङ्गा, गिटी, वालुवाको माग अनुसार यातायात, आवागमन, उद्योग धन्दामा पर्ने सक्ने सकारात्मक प्रभाव
- प्रस्तावकले प्रारम्भिक वातावरणीय परिमाण प्रतिवेदन तयार गर्दास्थलगत वातावरणमा पर्न सक्नेप्रभाव
- जि.स.स. को आयश्रोतमा बृद्धि
- कामदार बीच भैँझगडा पर्न सक्ने
- खोलाको वरपर वस्ती विस्तार एवं खोला अतिक्रमण

६.३ जैविक वातावरण

- खोला र वरपरको वन र त्यहाँको परिस्थितिक प्रणालीहरूको जैविक विविधता र जीवजन्तुका प्रजातिको संख्यामा आउन सक्ने परिवर्तन र प्रभाव ।
- वन्यजन्तुको बासस्थानमा पर्नसक्ने प्रभाव ।
- वनमा मानिसको निरन्तर प्रवेशले गैरकानुनी सिकार, वन्यजन्तु तथा वन पैदवार चोरी निकासी हुँदा हुने असर ।
- माछा एवं अन्य जलचरमा पर्ने प्रभाव ।

६.४ रसायनिक वातावरण

- इन्धन, लुब्रीकेन्ट्स, अम्ल तथा अन्य रसायनहरूको चुहावटबाट पर्ने प्रभाव
- धुलो एवं धुवा उत्सर्जन

प्रभावको पहिचान तथा आकलन गरिनेछ । प्रभावको मुल्यांकन गर्दा तिनको परिणाम, सिमा र अवधि समेत तोकिनेछ ।

७. प्रस्ताव कार्यान्वयनका विकल्पहरु

IEE अध्ययनको सिलसिलामा प्रस्ताव स्थान, कार्यविधि, प्रविधि एवं समयतालिका जस्ता निम्न उल्लेखित आयामहरु/पक्षहरु समेटेरी प्रस्ताव कार्यान्वयनका विकल्पहरुको समिक्षा गरिने छ ।

- प्रस्तावक कार्यान्वयन नगर्ने
- प्रस्तावका विकल्पहरु
- वैकल्पिक क्षेत्र
- वैकल्पिक समय तालिका एवं विधि

८. प्रस्तावको कार्यान्वयनबाट वातावरणमा पर्ने प्रभावको वढोत्तीकरण/न्यूनिकरण गर्ने उपायहरु

अध्ययनका क्रममा पहिल्याएका एवं अनुमान गरिएका हरेक सकारात्मक प्रभावहरुको वढोत्तीकरण गर्ने उपायहरु एवं हरेक नकारात्मक प्रभावहरु निषेध गर्ने/सच्याउने/क्षतिपूर्ति तिर्ने जस्ता प्रभाव न्यूनिकरण उपायहरु प्रतिवेदनमा उल्लेख गरिने छ। प्रभाव वढोत्तीकरण एवं न्यूनिकरणका उपायहरु प्रस्ताव कार्यान्वयनको (संकलन/उत्खनन एवं ढुवानी) चरणमा भौतिक, जैविक, सामाजिक आर्थिक एवं सांस्कृतिक र सायनिक वातावरण गरी ४ समुहमा वर्गीकरण गरिने छ ।

हरेक वातावरणीय प्रभावलाई समेट्ने गरी वातावरणीय "प्रभाव—म्याट्रीक्स" तयार पारिने छ । ढुंगा, ग्राभेल, वालुवा संकलन गर्दा खोलाको ढुवै किनारमा छोडनु पर्ने क्षेत्र, पुल पुलसा क्षेत्रको संरक्षण वस्ति क्षेत्र भित्र हुन सक्ने ध्वनी एवम वायु प्रदुषण, कामदारको सुरक्षा जस्ता कुराका ध्यान दिनु पर्नेछ । प्रतिकुल प्रभावको प्रकृति हेरि तिनलाई हटाउने, न्यून गर्ने तथा क्षतिपूर्ति दिने व्यवस्था मिलाउनु पर्नेछ । सवै प्रकारका वातावरण संरक्षणका उपायहरु कार्यान्वयन गर्नका लागि आवश्यक पर्ने अनुमानित रकम तथा सो रकमको व्यवस्था प्रतिवेदनमा प्रष्ट रुपमा उल्लेख गरिने छ ।

९. वातावरणीय व्यवस्थापन योजना

IEE अध्ययन प्रतिवेदनमा वातावरणीय व्यवस्थापन योजना अन्तरगत देहायका विषयवस्तुहरु समावेश गरिने छ ।

- वातावरणीय व्यवस्थापन योजना कार्यान्वयनको लागि जिम्मेवार कार्यालयहरु ।
- प्राविधिक अनुगमन कार्यमा आवश्यक प्राविधिक जनशक्ति एवं उक्त अनुगमनको खर्च विवरण ।
- स्थानीय तहमा रहने अनुगमन टोलीको विवरण एवं अनुगमन खर्च ।

वातावरण सुरक्षा/संरक्षण उपायहरुको लागत खर्च प्रस्ताव गर्नु अघि निम्न विषयहरु ध्यान दिईने छ ।

- सम्पत्ति क्षतिको लागि उपयुक्त क्षतिपूर्ति दिईने ।

- वातावरणमा पर्ने प्रतिकूल प्रभावहरु न्यूनिकरण गर्नका लागि उपयुक्त प्रभाव न्यूनिकरणका उपायहरुको चयन गरिने छ ।
- स्वस्थ एवं सरसफाइ कायम गर्ने उपायहरु अपनाइने छ ।

लागत लाभ मुल्याङ्कनको निचोडमा निम्न कुराहरु उल्लेखगरिने छ ।

- वातावरणीय प्रभाव न्यूनिकरणका उपायहरु अपनाउनको लागि लाग्ने खर्च ।
- सकारात्मक प्रभाव बढोत्तरीकरणका उपायहरु अवलम्बन गर्नका लागि लाग्ने खर्च ।
- सामाजिक उत्थान कार्यक्रमको लागि लाग्ने खर्च ।
- वातावरणीय अनुगमनका लागि लाग्ने खर्च ।
- प्रस्तावको कुल आय ।
- वातावरणीय खर्च प्रस्तावको कुल आम्दानीको कति प्रतिशत हुन आउछ ।

१०. प्रस्ताव कार्यान्वयन गर्दा अनुगमन गर्नु पर्ने कुराहरु

वातावरण संरक्षणका लागि प्रस्ताव गरिएका उपायहरुको कार्यान्वयन भयो कि भएन तथा तिनको कार्यान्वयन गर्दा पनि वन वातावरणमा अनुकूल प्रभाव पर्यो कि परेन हेर्नको लागि वातावरणीय अनुगमन व्यवस्था मिलाइने छ । अनुगमन गर्दा के कुराको अनुगमन कहिले कहाँ, कसरी र कसले गर्ने भन्ने बारेमा प्रारम्भिक वातावरणीय परीक्षण प्रतिवेदनमा स्पष्ट रूपमा उल्लेख गरिनेछ । वातावरणीय अनुगमन गर्नका लागि सुचक, अनुगमन विधि कहिले र कसले गर्ने उल्लेख गरी अनुगमन योजना तथा आवश्यक बजेट पनि व्यवस्था गरिने छ ।

११. प्रतिवेदनको स्वरूप

IEE प्रतिवेदनको स्वरूप बाताबरण समक्षण नियमावली २०७७ अनुसूची १० अनुरूप हुनेछ ।

अध्याय एक: प्रतिवेदन तयार गर्ने व्यक्ति: वा संस्थाको नाम र ठेगाना:-

अध्याय दुई: प्रस्तावको सारांश

अध्याय तीन: प्रस्तावको परिचय

अध्याय चार: वस्तुगत वातावरणीय अवस्थाको बयान

अध्याय पाँच: विधान, नीति, कानुनी व्यवस्था, निर्देशिका, मापदण्ड एवं सम्मेलनहरूको पुनरावलोकन

अध्याय छ: प्रभाव पहिचान, अनुमान एवं मूल्यांमन

अध्याय सात: प्रभाव कार्यान्वयनका विकल्पहरू

अध्याय आठ: प्रभाव बढोत्तोरकरण एवं न्यूनीकरण गर्ने उपायहरू

अध्याय नौ: वातावरणीय व्यवस्थापन योजनाको

अध्याय दश: निष्कर्ष एवं सुझावहरू

अनुसूचीहरू

.

अनुसूची १
फिल्ड अध्ययन को लागि चेकलिस्ट

Physical Environment		
SN	Features	Remarks
1	Name of river	
2	Type of river	
3	Name of excavation site Ward no	
4	Elevation Coordinates Upper Point Lower Point Four corners 1 2 3 4	
5	Name of settlement nearby	
6	Distance from settlements	
7	Name of nearby forest	
8	Distance from forests	
9	Existence of any Transmission line	
10	Existence of any type of highway	
11	Existence of any RCC Bridges	
12	Existence of any Suspension bridges	
13	Type of access road and its situation	
14	Summary of site	

Socio-Economic Environment

SN	Features	Remarks
1	Population of Settlement	
2	Ethnic Composition	
3	Male: Female ratio	
4	Manpower availability	
5	Vehicle availability	
6	Solid waste generation situation	
7.	Major Occupation	
8.	Major Crops and holdings per HH	
9.	Summary on Socioeconomic environment	

Biological Environment

SN	Features	Remarks
1	Presence of any sensitive wildlife	
2	Major Vegetation	
3	Major mammals	
4	Major birds	
5	Major fishes	

6	Summary on Biological Environment	

Geology

SN	Feature	Remarks
	Type of Deposit	
	Composition Boulder Gravel Sand	
	Geological Formation	
	Zone	
	Type of river	
	Summary on erosion and slope	
	Summary on Geological Features	

अनुसूची २
गाउँपालिका को कार्यसूची